

## VÝROČNÍ ZPRÁVA 2016



**CESTY SKLA, o.p.s., provozovatel CENTRA SKLÁŘSKÉHO UMĚNÍ HUTI FRANTIŠEK V SÁZAVĚ**

## Obsah

### ❖ **Představujeme se**

Základní informace o obecně prospěšné společnosti

Sídlo společnosti

Správní rada

Dozorčí rada

Organizační schéma společnosti

Zaměstnanci společnosti

### ❖ **Poskytované služby**

Obecně prospěšné služby

Živnostenská oprávnění

Doplňková činnost

### ❖ **Naše činnost**

Činnost společnosti v roce 2016

### ❖ **Aktivity v roce 2016**

*Hlavní činnost – obecně prospěšné služby*

- vzdělávací akce pro odbornou veřejnost – workshopy, konference a sympozia,
- vzdělávací akce pro laickou veřejnost – workshopy, jednodenní kurzy, programy pro školy, tvůrčí dílny,
- rezidenční tvůrčí pobyty,
- prezentace výtvarníků,
- expozice sklářského umění.

*Vedlejší činnost – doplňková činnost*

- kulturní akce pro veřejnost,
- vlastní sklářská tvorba a tematické předměty – prodej,
- komisní prodej,
- prodej občerstvení,
- krátkodobé využití prostor.

Výše uvedené rozdělení hlavní a vedlejší činnosti bylo platné do 31.10. 2016. S platností od 1.11. 2016 byla Správní radou o.p.s. schválena níže uvedená změna.

### *Hlavní činnost – obecně prospěšné služby*

- vzdělávací akce pro odbornou veřejnost – workshopy, konference a symposia,
- vzdělávací akce pro laickou veřejnost – workshopy, jednodenní kurzy, programy pro školy, tvůrčí dílny,
- rezidenční tvůrčí pobyty,
- prezentace výtvarníků,
- expozice sklářského umění,
- kulturní akce pro veřejnost,
- vlastní sklářská tvorba a tematické předměty – prodej,
- doprovodné služby recepce.

### *Vedlejší činnost – doplňková činnost*

- krátkodobé využití prostor.

#### ❖ **Prostředky prezentace**

Vizuální styl

Internetové stránky

Prezentace v médiích

Tiskové zprávy

Marketingová podpora a spolupráce

Výstavy a veletrhy

Další propagace

#### ❖ **Hospodaření v roce 2016**

Výkaz zisku a ztráty

Nadační příspěvky, dary, granty a dotace

Zpráva auditora

#### ❖ **Naši partneři**

Partneři společnosti

Spolupracující subjekty

#### ❖ **Kontakty**

## Úvodní slovo

Vážení přátelé,

předkládáme Vám výroční zprávu společnosti Cesty skla, o.p.s., která od 7. června 2014 provozuje Centrum sklářského umění, huť František v Sázavě. Již od začátku svého provozu získalo Centrum důvěru jako instituce plnící své hlavní poslání – popularizaci sklářství. Je aktivním článkem ve sklářském dění, spolupracuje, vytváří a realizuje projekty v tomto oboru. Velmi rychle se dostalo do povědomí odborné i široké veřejnosti, což se stalo i díky vstřícné pomoci ze strany partnerů a spolupracujících subjektů.

V průběhu třetího roku provozu se stabilizovaly ekonomické podmínky provozu společnosti, přičemž finanční soběstačnost společnosti se pohybovala okolo 50%. Stálým cílem bylo udržení všech aktivit v rámci udržitelnosti projektu IOP, a to přestože většina z nich je nezisková a určena k cílené podpoře v oblasti vzdělávání.

Ve vnitřním chodu společnosti fungoval ustálený pracovní kolektiv a ve spolupráci s ostatními subjekty byl důraz kladen na hledání spolupráce s novými subjekty a samozřejmý rozvoj spolupráce se stávajícími partnery a institucemi.

Děkuji všem, kteří nám fandí a podporují nás, vidí smysl a přínos v naší práci a pomáhají nám. Vážíme si podpory našeho Centra od sponzorů a dárců i dobré a fungující spolupráce s našimi partnery. Děkujeme našemu zřizovateli Nadaci Josefa Viewegha Sklářská huť František za významnou podporu všech našich aktivit.

Nemalé díky patří také zaměstnancům naší společnosti, bez jejichž pracovního nasazení, nadšení a invencí by se spousta věcí nepodařila zrealizovat.

Martina Kulhavá  
ředitelka

## ❖ Představujeme se

### **Základní informace o obecně prospěšné společnosti**

Provoz Centra sklářského umění (dále jen „Centra“) zajišťuje obecně prospěšná společnost CESTY SKLA, o.p.s. (dále jen Společnost), kterou založila Nadace Josefa Viewegha Sklářská huť František (dále jen Nadace) jako jediný zakladatel. Společnost byla založena zakládací listinou sepsanou formou notářského zápisu JUDr. Janou Benkovou, notářkou v Benešově dne 14. února 2013 pod č.j. N 36/2013, NZ 33/2013.

Společnost byla zapsána Usnesením Městského soudu v Praze, do oddílu O, vložky č. 1120 dne 30. března 2013.

Jediným zakladatelem Společnosti je Nadace Josefa Viewegha Sklářská huť František se sídlem: Sázava, Na Kácku 218, PSČ 285 06, IČ: 278 99 161.

### **Sídlo Společnosti**

Na Kácku 218, 285 06 Sázava  
IČ: 014 88 295

### **Správní rada**

Předseda správní rady: Jaroslav Krčmář

Členové:

*představitelé partnerů Nadace:* Helena Koenigsmarková (Uměleckoprůmyslové museum Praha), Milada Valečková (Muzeum skla a bižuterie Jablonec nad Nisou), Petr Beránek (Česká sklářská společnost),

*sklářští odborníci:* Zdeněk Lhotský, Petr Novotný

*zástupce Nadace:* Slávka Vieweghová

Vít Vojta

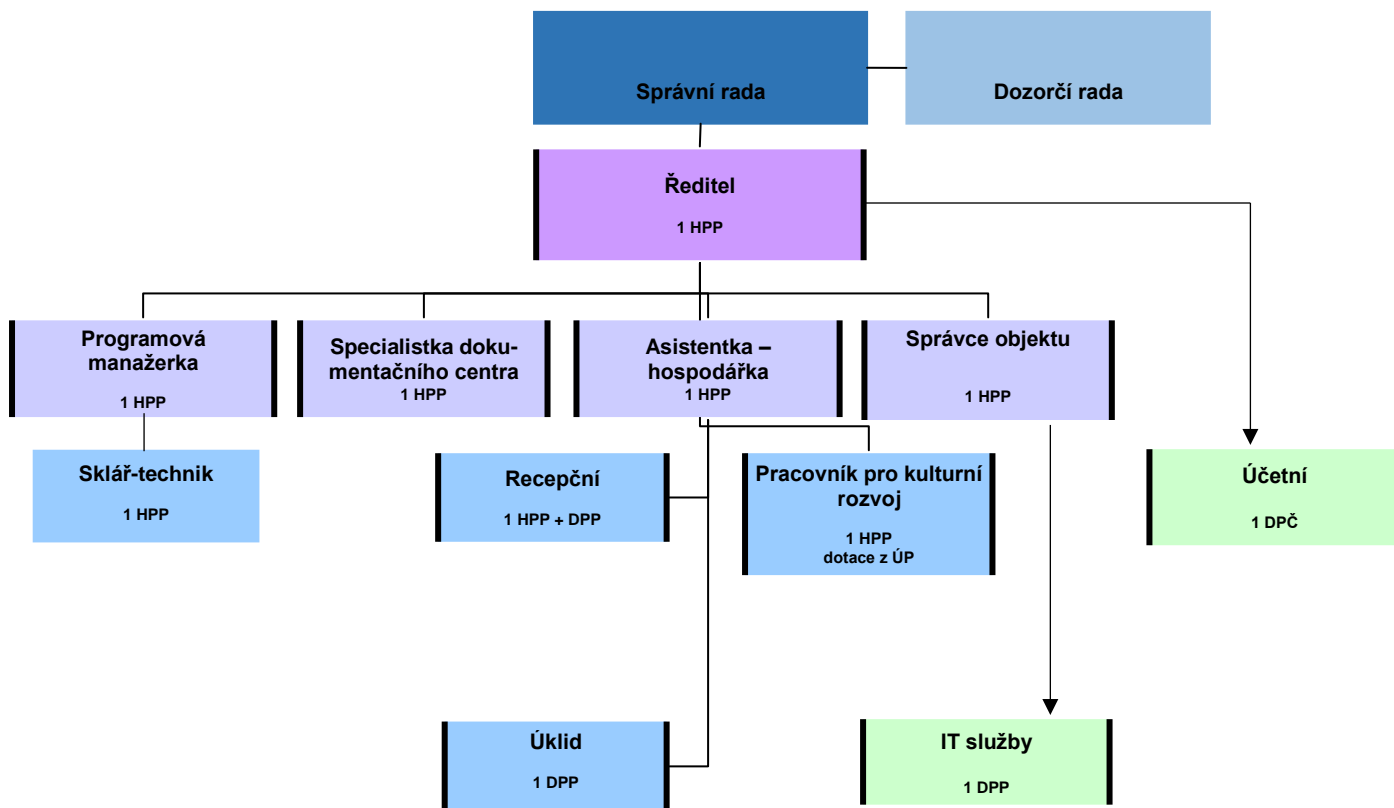
### **Dozorčí rada**

Kontrolním orgánem společnosti je Dozorčí rada, v jejím čele stojí předseda.

Předsedkyně dozorčí rady: Bohuslava Zemanová

Členové: Jiří Huml, Ivo Šanc

## Organizační schéma Společnosti



### Zaměstnanci Společnosti k 31.12. 2016

Eva Nováková (Programová manažerka), Milena Štěpánková (Asistentka-hospodářka), Dagmar Petrovická (Specialistka dokumentačního centra), Ivo Knížek (Správce objektu), Nicola Tolarová (Recepční), David Yule (Sklář-technik- nová pracovní pozice od 1.6. 2016), Petra Sorokáčová – do 30.4. 2016 a Ilona Martínková – od 1.5. 2016 (Pracovník pro kulturní rozvoj, hrazeno z dotace ÚP).

## ❖ Poskytované služby

### Obecně prospěšné služby

Společnost je založena za účelem poskytování obecně prospěšných služeb, jejichž cílem je podpora, rozvoj a propagace soudobého sklářského umění.

Společnost poskytuje tyto obecně prospěšné služby:

provozování Centra sklářského umění huť František v Sázavě, zejména:

- zpřístupňování technologického zázemí a poskytování konzultační podpory při tvorbě a pomoc při zajišťování distribuce a propagace produktů v oblasti sklářského umění,
- pořádání odborných kurzů, tvůrčích pobytů, workshopů, přednášek, seminářů a konferencí,
- pořádání autorských, tematických a dalších výstav a výtvarných soutěží,
- zajišťování stálých a dlouhodobých expozic,
- dokumentace a odborná podpora prezentace děl v oblasti sklářského umění,
- pořádání vzdělávacích akcí pro laickou veřejnost,
- zajišťování osvěty a vzdělávání,
- propagace,
- poradenství

vše v souladu s Projektem „Centrum sklářského umění huť František v Sázavě“.

### Živnostenská oprávnění

K zajištění své činnosti je Společnost registrována u Živnostenského úřadu na Městském úřadu Benešov pro volnou živnost: Výroba, obchod a služby neuvedené v přílohách 1 až 3 živnostenského zákona.

Obory činností:

- vydavatelské činnosti, polygrafická výroba, knihařské a kopírovací práce,
- výroba, rozmnožování, distribuce, prodej, pronájem zvukových a zvukově-obrazových záznamů a výroba nenahraných nosičů údajů a záznamů,
- výroba a zpracování skla,
- výroba školních a kancelářských potřeb, kromě výrobků z papíru, výroba bižuterie, kartáčnického a konfekčního zboží, deštníků, upomínkových předmětů,
- zprostředkování obchodu a služeb,
- velkoobchod a maloobchod,
- činnost informačních a zpravodajských kanceláří,
- pronájem a půjčování věcí movitých,
- poradenská a konzultační činnost, zpracování odborných studií a posudků,
- reklamní činnost, marketing, mediální zastoupení,
- návrhářská, designéřská, aranžéřská činnost a modeling,
- fotografické služby,
- mimoškolní výchova a vzdělávání, pořádání kurzů, školení, včetně lektorské činnosti,

- provozování kulturních, kulturně-vzdělávacích a zábavních zařízení, pořádání kulturních produkcí, zábav, výstav, veletrhů, přehlídek, prodejních a obdobných akcí.

### **Doplňková činnost**

Společnost může vykonávat v souladu se zakládací listinou a statutem doplňkovou činnost za podmínky, že touto činností bude dosaženo účinnějšího využití prostředků Společnosti a zároveň tím nebude ohrožena kvalita, rozsah a dostupnost obecně prospěšných služeb.

Klasifikace ekonomických činností – CZ-NACE

900300 – Umělecká tvorba

741000 – Specializované návrhářské činnosti

900400 – Provozování kulturních zařízení

### **❖ Naše činnost**

VIZE:

**VYBUDOVAT CENTRUM SOUDOBÉHO SKLÁŘSKÉHO UMĚNÍ, KTERÉ BUDE POSKYTOVAT PROSTORY A VYBAVENÍ PRO PŘÍPRAVU A REALIZACI UMĚLECKÝCH DĚL A POSKYTOVAT INSPIRACI A ZDROJ ZNALOSTÍ O SKLÁŘSKÝCH TECHNIKÁCH A POSTUPECH FORMOU EXPOZICE SOUDOBÉHO SKLÁŘSKÉHO UMĚNÍ.**

### **Činnost společnosti v roce 2016**

Společnost realizuje své aktivity ve zrekonstruované bývalé sklářské huti František, kterou postavil v roce 1882 Josef Kavalier a dal jí jméno po svém otci. Náklady na vybudování Centra pokryla z větší části dotace z Integrovaného operačního programu (IOP), kterou získala Nadace.

Nadace na základě Smlouvy o výpůjčce zapůjčila bezplatně Společnosti všechny nemovité a movité věci, které byly pořízeny z dotace IOP. Součástí je i Sběrka IGS sestávající se z 1.515 ks skelných uměleckých děl, oceněných znaleckým posudkem na částku 20.812.500,- Kč. Významná část Sběrky IGS (přes 420 ks) je součástí stálé expozice umístěné na huti František.

Společnost vstoupila do třetího roku provozování Centra sklářského umění s již stabilizovanou úrovní poskytovaných služeb. V průběhu roku 2016 bylo zrealizováno celkem 61 akcí pro odbornou a širokou veřejnost, z toho čtyři významné co do návštěvnosti. Mezi ty významné z pohledu návštěvnosti patřily akce určené široké i odborné veřejnosti a jednalo se o akce: Výstava EX-IGS (Mezinárodní sklářské sympozium IGS '15), Velikonoce na Františku s celkovým počtem okolo 700 návštěvníků, dále Skleněný jarmark, který navštívilo přes 600 návštěvníků a Advent na Františku za dva dny s necelými 1500 návštěvníky. Společnost se stala organizátorem prvního ročníku benefiční aukce SKLENĚNÝ POKLAD a v prostorách výstavní síně se zrealizovalo 6 výstav. Uskutečnilo se 6 vícedenních rezidenčních pobytů a 26 jednodenních kurzů pro širokou veřejnost. V hlavní hale a přilehlých prostorách se



uskutečnilo 5 firemních akcí a konferencí. V rámci vzdělávacích akcí pro veřejnost Společnost zrealizovala přes 40 programů pro školy, z toho 25 tvůrčích dílen pro děti.

*Celková návštěvnost za rok 2016 byla 10.203 návštěvníků.*

## ❖ **Aktivity v roce 2016**

### **Hlavní činnost – obecně prospěšné služby**

**Vzdělávací akce pro odbornou veřejnost – workshopy, konference, přednášky a sympozia**

#### **Symposium vlnutých perel / 18. – 19. březen 2016**

Spoluorganizátorem a partnerem sympozia byla skupina vlnutkářů South Bohemian Glass Beads. Tato skupina byla na sympoziu zastoupena v největším počtu. Vznikla v roce 2013 v maličké jihočeské sklárně Hluboká v Hluboké nad Vltavou. Panu Effmertovi se podařil malý zázrak, když vylákal samotářské tvory, jimiž vlnutkáři bezesporu jsou, na I. Workshop do své sklárny. Poté se během roku složení skupiny ustálilo. Dnes se členové scházejí na pravidelných akcích na hutí, obohacují se svými zkušenostmi a navzájem se morálně podporují.

Jako místo konání úplně prvního Symposiumu vlnutých perel byla vybrána sklářská huť František, neboť je to místo s historickým geniem loci, zároveň místo určené ke vzdělávání a předávání zkušeností. Symposium bylo zařazeno do programu akce Velikonoce na Františku.

Propadněte kouzlu vlnutých perel, nebo-li ručně vytvářených skleněných korálek

**Symposium vlnutých perel** 18.3. 10:00-16:00  
19.3. 10:00-18:00

Sklářská huť František  
v Sázavě  
Česká Republika

**SOBOTA - PŘIJĎTE SI NAVINOUT VLASTNÍ PERLU!**

INTEGROVANÝ OPERAČNÍ PROGRAM  
EVROPSKÁ UNIE  
EVROPSKÝ FOND PRO REGIONÁLNÍ ROZVOJ  
ŠANCE PRO VAŠ ROZVOJ  
MINISTERSTVO PRO MÍSTNÍ ROZVOJ ČR  
cesty skla always glass  
South Bohemian Glass Beads  
SYMPOZIUM VLNUTÝCH PEREL 2016  
fler KREATIVNÍ SVĚT

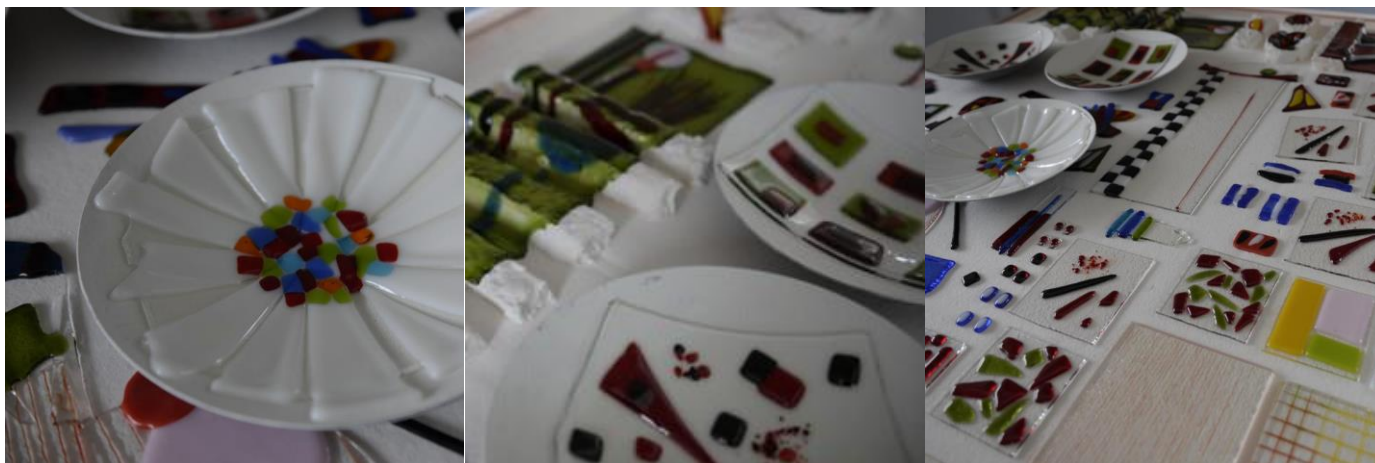




Vzdělávací akce pro laickou veřejnost – workshopy, jednodenní kurzy, programy pro školy, tvůrčí dílny

### *Jednodenní kurzy a workshopy pro širokou veřejnost*

**Slinování skla** / 9. leden 2016 / 23. leden 2016 / 23. duben 2016 / 8. říjen 2016 / příprava děl pomocí technologie slinování a lehání skla / lektor: Irena Czepcová



**Tiffany technika** / 9. leden 2016 / 23. leden 2016 / 9. duben 2016 / skleněné šperky a drobné vitráže / lektor: Milan Jonáš

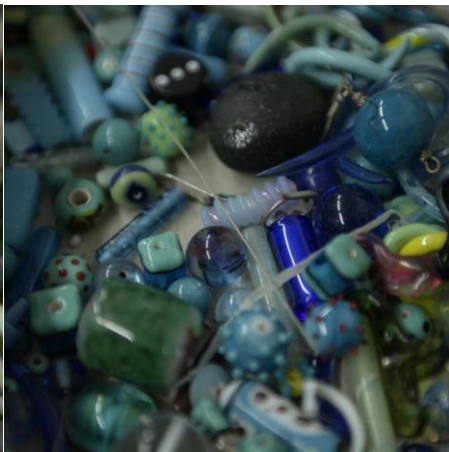


**Skleněná zvířátka** / 23. leden 2016 / 20. únor 2016 / 14. květen 2016 / základy výroby skleněných figurek / lektor: Jitka Havlíčková



**Vinutí perel nad kahanem / 13. únor 2016 / 2. duben 2016 / skleněné přívěšky a tvorba šperků / lektor: Jitka Havlíčková**

**Vinutí perel nad kahanem / 7. březen 2015 / skleněné přívěšky a tvorba šperků / lektor: Pavla Míková**



**Sítotisk na sklo / 20. únor 2016 / 28. květen 2016 / lektor: Irena Czepcová**



Rytí skla / 20. únor 2016 / 23. duben 2016 / lektor: Martina Štědrová



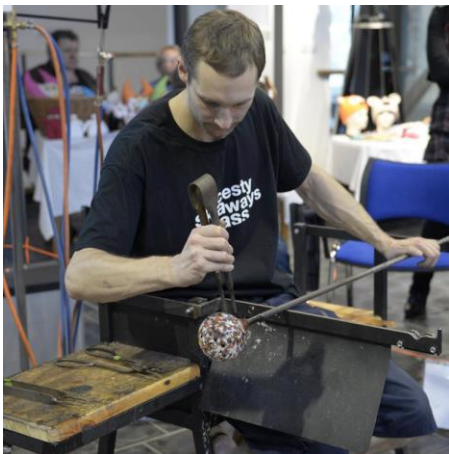
Recyklace / 2. duben 2016 / 12. listopad 2016 / lektor: Eva Nováková



**Pískování skla** / 28. květen 2016 / 12. listopad 2016 / lektor: Jaroslava Drvotová



**Foukání skla** / 25. červen 2016 / 26. červen 2016 / 20. srpen 2016 / 21. srpen 2016 / lektor: Jan Šostek / jednodenní kurz pro veřejnost



**Vitrografie** – grafický tisk ze skleněné desky / 21. březen 2015 / lektor: Eva Nováková



**Foukání skla pro veřejnost – HORKÁ KOULE BAREVNÝ SPECIÁL** / v průběhu celého léta 2016 a od 28. listopadu 2016 do Vánoc. Během prohlídky Centra měli návštěvníci možnost vyzkoušet si, jak se fouká na sklářské píšťale a vyfouknout si vlastní skleněnou kouli s možností využití barevné drtě.



## Programy pro školy

V roce 2016 absolvovalo vzdělávací programy v Centru sklářského umění přes 500 dětí, přičemž tvůrčích dílen se zúčastnilo okolo 300 dětí. Programy pro děti jsou provázány s rámcovými vzdělávacími programy (RVP), kde cílovou skupinou jsou děti a studenti základních a středních škol.



## Rezidenční a tvůrčí pobyty, individuální rezidenční pobyty

Cílovou skupinou vícedenních pobytů jsou studenti, začínající umělci, odborníci a v případě vybraných kurzů i široká veřejnost.

**SKLÁŘOVNA – COLD FUNDAMENTAL** / 27. červen – 2. červenec 2017 / 6-ti denní rezidenční a tvůrčí pobyt / lektor: Ondřej Novotný / CZ



Těžištěm této šestidenní masterclass bylo prosazovat odborné a technické schopnosti účastníků v hutních technikách. Výuka se zaměřila na základy tradičních technik foukání skla. Účastníci zdokonalovali své dovednosti a následně tvořili produkty podle svých vlastních návrhů.



**SKLÁŘOVNA – TAJEMSTVÍ TAVENÉ PLASTIKY / 4. – 15. červenec 2016 / 10-ti denní rezidenční a tvůrčí pobyt /**  
lektor: Jaromír Rybák / CZ

Tento kurz představil rozsah možností pro realizaci skleněných soch technikou přetavování skla v otevřené formě. Účastníci se seznámili s postupem práce a možnými technologickými postupy. Součástí výuky byl vývoj vlastní plastiky od návrhů a skic, po modely a způsob jejich realizace.



**SKLÁŘOVNA – FOUKÁNÍ A TVAROVÁNÍ UVNITŘ BUBLINY / 18. – 23. červenec 2016 / 6-ti denní rezidenční a tvůrčí pobyt / lektor: Martin Janecký / CZ**

Tento kurz byl určen těm, kteří chtěli objevit a zlepšit své dovednosti sochání skla zevnitř. Výuka probíhala na základě denních demonstrací, které poskytly pohled na jedinečné techniky a přístup k pevnému či foukanému sochání skla. Účastníci objevovali proces a potenciál skleněného materiálu s šancí realizovat troj dimensionální provedení z jejich vlastních kreseb. Pobyt byl doprovázený sklářskou besedou, přednáškou lektora a jeho studentů, komentovanou prohlídkou expozice IGS a exkurzí do Sázavského kláštera.



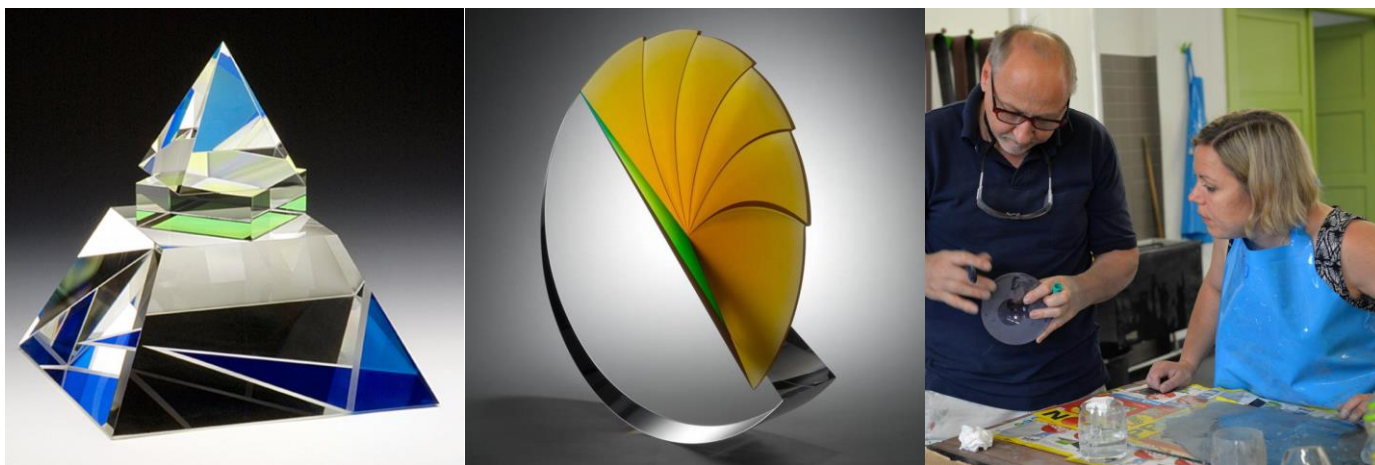
**SKLÁŘOVNA – SOCHÁNÍ SKLA / 25. – 29. červenec 2016 / 5-ti denní rezidenční a tvůrčí pobyt / lektor: Vladimír Klein / CZ**

Cílem výuky v tomto kurzu byla motivace a rozvíjení tvořivosti účastníků kurzu při tvarování skla ve studeném stavu – coldwork, pochopení principu broušení skla a nalézání efektivních postupů. Z vybraných bloků /balvanů/ studeného skla účastníci kurzu spolu s lektorem tvarovali vlastní skleněné plastiky při použití diamantové pily, brousících strojů horizontálních i vertikálních, flexibilních brusek, ale i sekání skla vidiovým dlátem a kladivem, jako při kamenosochařství. K dosažení a podpoře skleněného výrazu se seznámili s efektivními metodami tvarování, jemnění a leštění, povrch plastik však bude pojednán i texturou při použití různých nástrojů a brusných kotoučů.



**SKLÁŘOVNA – COLD CONSTRUCTION** / 15. – 19. srpen 2016 / 5-ti denní rezidenční a tvůrčí pobyt / lektor: Martin Rosol / CZ

Účastníci se v tomto kurzu zdokonalili v základech broušení a leštění skla na tradičních kuličkových a hladinářských strojích. K opracování skleněných objektů mají účastníci možnost využít moderně vybavené studio. V průběhu kurzu se studenti zúčastnili přednášky zahrnující techniku lepení, praktické použití a přípravu povrchu skla s použitím lepidla HXTAL – NYL-1. Účastníci kurzu měli unikátní možnost poznat práci s tímto špičkovým lepidlem, které se dokonale hodí na realizaci rozměrných objektů s vysokou odolností při broušení a dokonalou kvalitou a pevností spojů.



## FUSING A OHÝBÁNÍ SKLA V KOSTCE / 28. – 31. říjen 2016 / 4 denní sklářský kurz / lektori: Jaroslav Švácha, Irena Czepcová / CZ

Hlavním tématem byla příprava děl pomocí technologie fusingu (spékání) a ohýbání skla. Zpočátku kurzu se účastníci věnovali s lektorem Jaroslavem Šváchou (TGK) teorii teplotního zpracování plochého skla v peci, byli seznámeni s novinkami v oboru spékání a ohýbání skla a jejich praktického využití. Následně se účastníci v dalších dnech zaměřili na praktickou část a vyzkoušeli si jednotlivé aplikační techniky, které se používají pro fusing (spékání) a ohýbání skla v praxi, jako jsou práce s fritami, vrstveným sklem apod.



## Prezentace výtvarníků

V centru bylo v roce 2016 uspořádáno celkem 6 výstav. První z nich byla výstava výsledků symposia **GLASS LAB SESSION 2015**, která pokračovala z loňského roku a prezentovala výsledky týdenní práce vybraných autorů.



## Výstava EX-IGS / XII. mezinárodní sklářské sympozium IGS 2015

Světově unikátní výstava soudobého autorského skla v autentickém prostředí zrekonstruované kulturní památky – sklářské huti František v Sázavě byla jednou z největších výstav, co do rozsahu i zastoupení umělců ve světě. K vidění bylo okolo 200 děl, které vznikaly pod rukama špiček světové umělecké sklářské tvorby na Mezinárodním sklářském sympoziu, jenž se konalo v loňském roce v Novém Boru. Na výstavě byla představena díla všech 73 účastníků sympozia z 22 zemí. Oficiální záštitu nad výstavou převzal hejtman Středočeského kraje Ing. Miloš Petera.

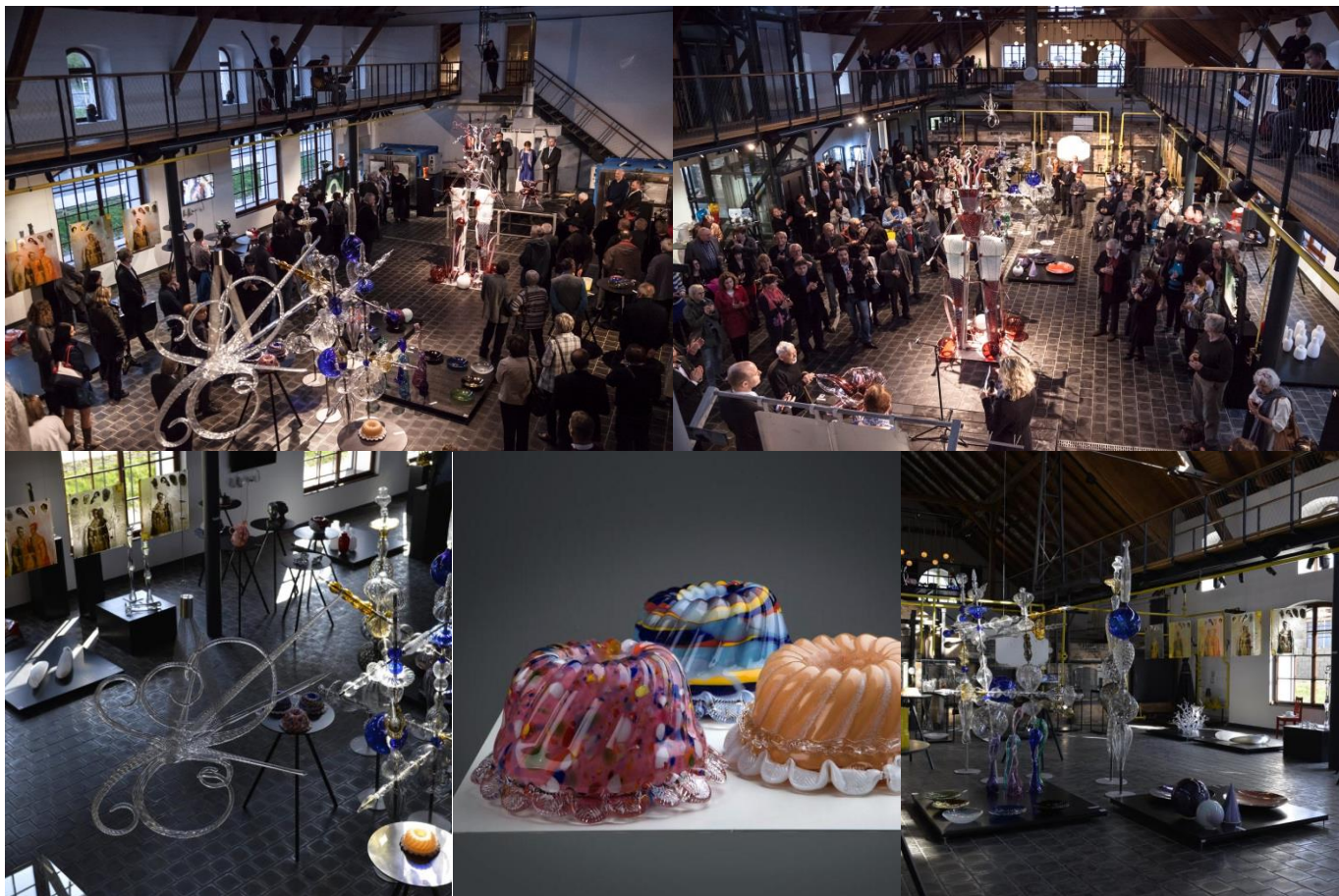
V rámci výstavy probíhal následující **doprovodný program**:

### **sobota 23. 4. 2016**

Komentovaná prohlídka výstavy EX IGS a prezentace účastníků IGS 2015, konkrétně: Jakuba Berdycha ml., Studia Dechem – Jakuba Jandourka a Michaely Tomiškové a Jakuba Petra.

### **sobota 14. 5. 2016**

Komentovaná prohlídka výstavy EX IGS s kurátorem výstavy Milanem Hlavešem. Dále prezentace účastníků IGS 2015, konkrétně: Jany Voldřichové, Dany Zámečnickové a Lady Semecké.



9. července 2016 byla jako součást Skleněného jarmarku zahájena výstava skla studentek Heleny Ťapajnové a Adély Lakomé s názvem **Bílý pokoj**. Název Bílý Pokoj vznikl jako detašované pracoviště ve Zlíně, kde studentky ateliéru Design skla UTB realizovaly koncepci výstavy přímo pro Centrum sklářského umění v Huti František. Součástí vernisáže byla také krátká performance.



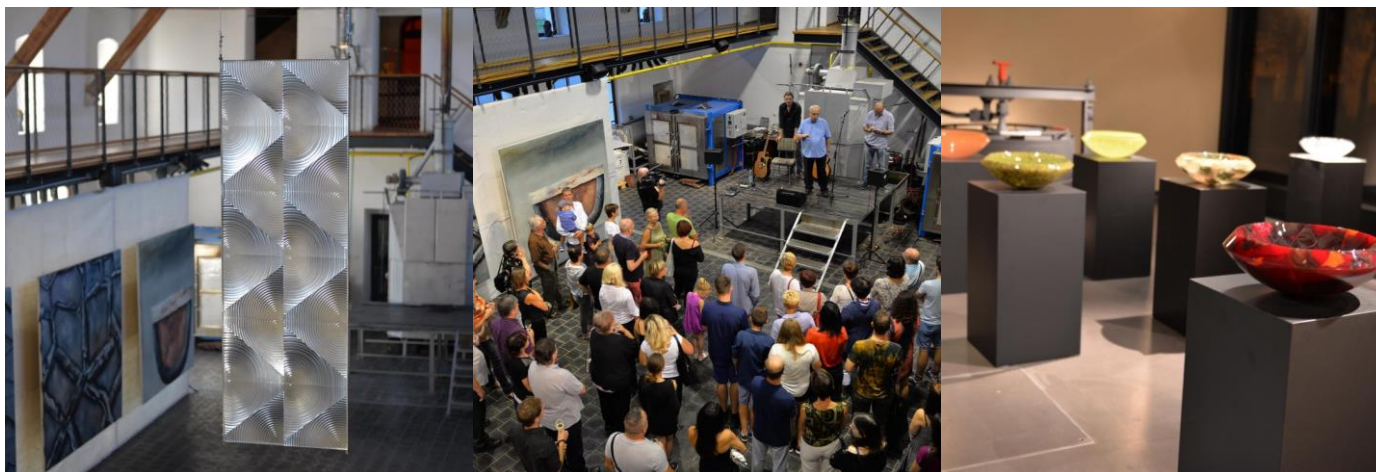
Další výstavu pořádala společnost Jiná vesta ve spolupráci s CESTY SKLA, o.p.s. Zahájení výstavy **Tichý – obrazy / Lhotský – sklo** proběhlo 9. září 2016. Výstava probíhala až do konce října, přičemž v jejím průběhu probíhal **doprovodný program:**

**sobota 24.9. 2016**

Komentovaná prohlídka s autory výstavy Tichý, Lhotský a koncert kutnohorské kapely Krásné nové stroje

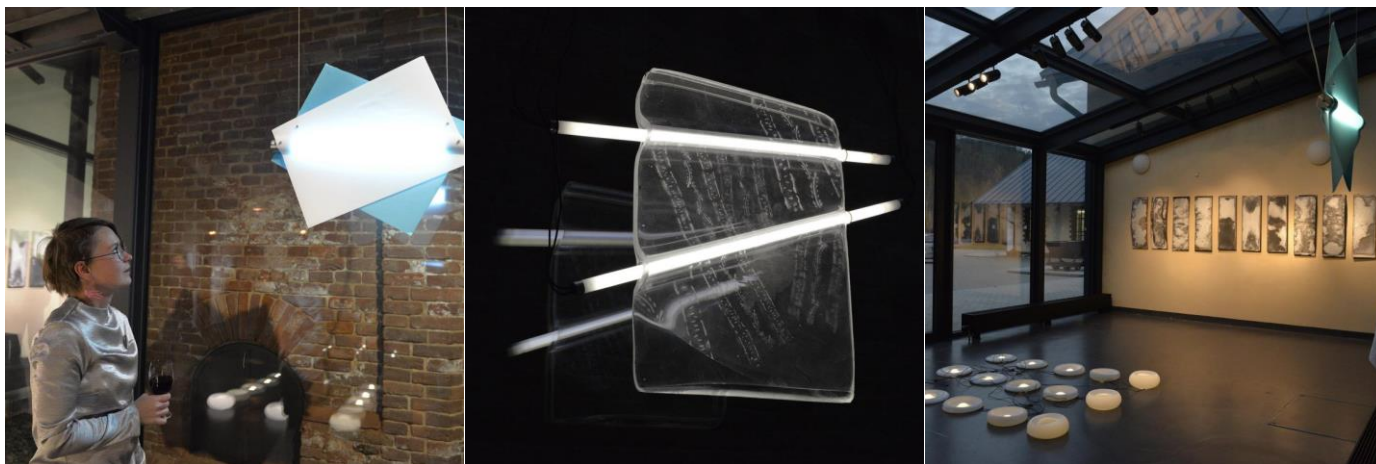
**pátek 14.10. 2016**

Večerní čtení a performance: Petr Nikl – trpasličí tanec, vizuálně hudební představení





Na konci října byla zahájena výstava s názvem **COLD WHITE** autorky Ireny Czepcové, která v centru působila i jako lektorka několika sklářských technik.



Konec roku je vždy ve znamení Vánoc, a proto byla zařazena výstava s názvem **Hlavní ingredience**. Vánoční období je spojené s řadou hostin téměř až tradičních rituálů, kdy se společná rodinná večeře včetně speciálního jídla a jeho vlastním zobrazením na stole stává důležitou součástí oslav, ať již se jedná o Štědrý den, Boží hod či svátek sv. Štěpána, ale také Nový rok. Sváteční pokrmy a nápoje se často liší podle původu, víry a i u nás často



nahrazujeme tradiční jídla, současnějšími. Na výstavě byla zastoupena všechna hlavní jídla dne, od snídaně k večeři i řada zákusků a nápojů. Mezi vystavujícími byli: Marcel Mochal, Alena Matějka, Pavlína Čambalová, Marie Cvrčková, Tereza Hanušová-Sobotková, Olaf Schonberr, Magdalena Pejga, William J. Crellin.  
Partneři výstavy: Městské muzeum a SUPŠS v Železném Brodě



### **Benefiční aukce skla**

Termín výstavy: **29. 9. – 13. 10. 2016** / místo konání výstavy: historický Mázhaus Novoměstské radnice  
Termín benefiční aukce: **13. 10. 2016 od 19:00 hodin** / místo konání aukce: **Velký sál Novoměstské radnice**

Výstava ateliérového skla předních českých i zahraničních výtvarníků spojená s benefiční aukcí. Převážnou většinu vystavených uměleckých děl realizovali sklářští výtvarníci v letech 2014 až 2016 přímo v Centru sklářského umění Huť František v Sázavě. Důležitým mezníkem v rozšíření Skleněných pokladů se stala akce Glass Lab Session. Tzv. Skleněná laboratoř byla zaměřená na využití industriálně vyráběného skla, přeneseného do uměleckých artefaktů, skleněných soch, instalací či designu. Po ukončení výstavy 13. října 2016 proběhla ve stejný den od 19-ti hodin komentovaná prohlídka výstavy a benefiční aukce všech vystavených děl. Výtěžek z aukce byl věnován na podporu vzdělávacích aktivit dětí a mládeže realizovaných v Centru sklářského umění Huť František v Sázavě, přičemž část výtěžku šla na podporu dětí ze sázavského Dětského domova. Výtěžek z benefiční aukce byl 350 500 Kč.

Partneři výstavy i aukce byli Nadace Josefa Viewegha sklářská huť František, DOROTHEUM spol. s.r.o., Novoměstská radnice Praha a Uměleckoprůmyslové museum v Praze.

Zastoupení autoři: Janusz Pozniak, Rob Stern, Pavel Kopřiva st., Ondřej Novotný, Maria Koshenkova, Martin Janeček, Zdeněk Lhotský, Ondřej Strnadel, Christiaan D. Maas, Martin Štefánek, Jiří Pačinek, Lukáš Novák, Jiří Šuhájek, Petr Novotný, Vicky Higginson, Jakub Petr, Irena Czepcová, Vendulka Prchalová, Tomáš Kamenec, Verena Schatz, Claudia Vitari, Jesse Günther, David Yule a další.

**uměním pomůžeme rozvíjet sklářskou tradici!**

benefiční aukce uměleckého skla na podporu vzdělávání a tvůrčích aktivit dětí a mládeže realizovaných v centru sklářského umění hutí františek v sázavě. část výtěžku podporů dětí z obřatského domova sázava.

# benefiční aukce

13 / 10 / 2016  
19.00

místo konání:  
**velký sál novoměstské radnice**  
veselohrádků 502 - (sázava) (okraj)  
více informací: [www.sklenenypoklad.cz](http://www.sklenenypoklad.cz)



centrum sklářského umění  
hutí františek v sázavě  
je nezávislou organizací pečující  
o naše sklářské kulturní dědictví.  
i vy se můžete stát její součástí!

janusz pozniak  
rob stern  
pavel kopřiva st.  
ondřej novotný  
maria koshenkova  
martin janeček  
zdeněk lhotský  
ondřej strnadel  
christiaan d. maas  
martin štefánek  
jiří pačinek  
lukáš novák  
jiří šuhájek  
petr novotný  
vicky higginson  
jakub petr  
tomas kamenec  
verena schatz  
claudia vitari  
jarmir rybak  
vladimir ksen  
a další ...

# výstava skla

29 / 9 —  
13 / 10 / 2016

místo konání:  
**historický mážhaus | novoměstské radnice**  
otávská ul. 101 - (sázava) / 10—18 hod.  
vstup přes nárovní zdiarma



## **Expozice sklářského umění**

Expozice sklářského umění je zaměřena na technologii výroby skla, způsoby jeho opracování a možnosti využití s akcentem na současné možnosti materiálu, důležitost inovací v oboru a využitelnost rozličných technologických postupů v současném sklářském umění. Smyslem expozice je představit veřejnosti sklo jako současný a široce využitelný materiál nejen s bohatou historickou tradicí, ale i budoucností. V expozici skla je instalováno 468 děl vytvořených sklářskými výtvarníky na Mezinárodních sklářských sympoziích IGS v Novém Boru v letech 1982 až 2006. Rozsáhlá sbírka, čítající kolem 1 500 předmětů od 500 autorů z celého světa, je majetkem Nadace Josefa Viewegha. Prohlídku oživuje řada interaktivních prvků, např. dotykové obrazovky. V centru jsou standardně nabízené dva prohlídkové okruhy. Jeden zavede návštěvníky do expozice, druhý jim ukáže také dílny. Autory námětu, scénáře a realizace expozice skla jsou Petr Nový, Milan Hlaveš a Adam Šimeček.

## **Vedlejší činnost – doplňková činnost**

### **Kulturní akce pro veřejnost**

#### **Setkání s hercem Jaroslavem Duškem a profesionálním hráčem a průkopníkem hry na didgeridoo Ondřejem Smeykalem / 18. března 2016**

Komponovaný pořad s povídáním o hudbě, čtyřech dohodách, páté dohodě s volnou diskuzí a odpověďmi na otázky diváků.



### **Velikonoce na Františku / 19. březen 2016**

Netradiční oslava jara v prostorách huti František, která propojila křehkou krásu skla s křehkou krásou květin. Součástí celodenní akce byla jarní květinová show designérů a mistrů České republiky ve floristice Kláry Franc Vavříkové a Jarka Kokeše. Během celého dne si návštěvníci mohli sami ozdobit velikonoční vajíčka – klasická nebo skleněná, a to rytím, malbou, korálky či drátkováním. Otevřeny byly výtvarné dílny pro děti i dospělé, konkrétně si mohli návštěvníci vyzkoušet techniku vitrografie – tisku ze skleněné desky, malování na sklo a pískování. Také příležitost vytvořit si aranžmá ze skleněných dóz a čerstvě řezaných květin využilo mnoho návštěvníků. Kromě prodejních stánků s rukodělnými výrobky a domácími dobrotami nebo květinové show bylo součástí akce také předvádění sklářských technik – skláři zde foukali figurky a ryli sklo. Kulturní program doplnila žonglérská show Wagabundus Collective. Akci navštívilo okolo 700 návštěvníků.



### **Muzejní noc / 10. červen 2016**

Do festivalu Muzejní noc, který pořádá Asociace muzeí a galerií České republiky s podporou Ministerstva kultury, se Centrum zapojilo poprvé. Ve své historii bylo Centrum poprvé otevřeno až do půlnoci. Pro návštěvníky byly připravené tři komentované prohlídky expozic, přičemž měli jednu z posledních příležitostí prohlédnout si unikátní výstavu EX-IGS, která představila kolem 200 děl vytvořených špičkovými světovými výtvarníky na loňském XII. Mezinárodním sklářském sympoziu v Novém Boru (IGS). V rámci Muzejní noci se v recepci a hlavní hale huti promítaly filmy z minulých ročníků IGS. Řadu děl sklářských mistrů, která tam vznikla, návštěvníci mohli vidět na vlastní oči, protože jsou součástí stálé expozice sázavského sklářského centra. Na své si přišli i malí návštěvníci, pro něž byl připraven workshop korálkování.



### **Skleněný jarmark / 9. červenec 2016**

Akce pro širokou veřejnost s několikaletou tradicí, jejíž pořadatelství převzala Společnost od města Sázava. Skleněný jarmark navštívilo podle odhadu přes 1000 lidí (586 platících v expozici). Návštěvníci si mohli vybrat z pestré nabídky sklářských výrobků, prohlédnout si expozici centra a vidět při práci sklářské mistry.

Akce byla mimořádná doprovodným programem, který se celý točil opět kolem křehké krásy skla. Součástí Skleněného jarmarku byla vernisáž výstavy Bílý pokoj, která představila práce studentek Ateliéru průmyslového designu zlínské Univerzity Tomáše Bati. Následně byla k vidění show Foukání skla na huti František. V rámci doprovodného programu se představila sokolnická společnost Falconia a v odpoledních hodinách předvedlo loutkové divadlo Dokola pohádku nejen pro děti. Akci v podvečer ukončil koncert skupiny Aurora JaSBand. Po celou dobu konání Skleněného jarmarku byly na nádvoří huti prodejní stánky s originálními českými skleněnými dárky – od šperků po dekorace. Nechybělo ani občerstvení v duchu tradičního jarmarku. Společnost CESTY SKLA, o.p.s. pořádala Skleněný jarmark ve spolupráci s městem Sázava a za podpory Středočeského kraje a Státního fondu kultury ČR. Partnerem akce byly také České dráhy a.s.



### **Advent na Františku 2016 / 10. – 11. prosinec 2016**

Předvádění sklářských technik, trhy s rukodělnými dárky, zdobení vánočních ozdob a perníčků, pískování skla, korálkování, soutěž skřítky Kerblíka, stylové občerstvení – zábavu pro celou rodinu nabídla tradiční akce Advent na Františku. Návštěvníci si mohli vlastnoručně vyrobit originální vánoční dárek v podobě skleněné koule nebo kytky, ozdobit si skleněné vánoční ozdoby různých tvarů a barev nebo vyzkoušet pískování skla.

Doprovodný program byl zaměřen převážně na děti. Čekalo na ně tradiční korálkování, soutěž skřítků Kerblíka i zdobení perníčků. Pro chvíle zklidnění a zastavení vystoupilo divadlo v podání Loutek bez hranic a s velkým úspěchem se setkala zpívání dětí ze Základní školy Sázava. Součástí programu bylo i pohádkové čtení Michala Viewegha a Milana Štědry. Děti dětem, ale nejen jim – to byly kvízy a tvůrčí dílničky, které se odehrávaly přímo v expozicích sklářského centra v režii Dětského lesního klubu Škvrně.

Partnery akce Advent na Františku byli Středočeský kraj, PRE – Pražská energetika a.s., Galerie Smečky, VHS Vrchlice-Maleč, město Sázava, Posázaví o.p.s. a Crystal Bohemia, a.s., která sázavskému centru věna sklo na výrobu horkých koulí a skleněných květín.



## Vlastní sklářská tvorba a tematické předměty – prodej

V roce 2016 Společnost realizovala v rámci vlastní tvorby z větší části hlavně polotovary pro kurzy a workshopy. Dále se jednalo o tematicky laděné drobné výrobky na prodej na recepci. Techniky pískování bylo využito k dekorování sklenic s logem Společnosti a s tematicky laděnými motivy k různým svátkům v průběhu roku. Centrum využilo své kapacity také pro výrobu dáreků pro významné návštěvy a pro partnery společnosti. Některé skleněné výrobky bylo možné zakoupit na recepci.



## Komisní prodej

Společnost třetím rokem spolupracuje se sklářskými výtvarníky tvořícími skleněné upomínkové předměty, autorské šperky a další užitkové předměty.



## Prodej občerstvení

V Centru sklářského umění je u recepcce vyčleněna část prostor pro malou kavárnu, kde se mohou návštěvníci a účastníci vzdělávacích programů občerstvit.



## Krátkodobé využití prostor – spolupráce na realizaci konferencí

**Soukromá akce - svatba** / 2. červenec 2016 / součástí byly komentované prohlídky expozice a workshop / cca 150 osob

**Teambuilding PSI** / 7. říjen 2016 / realizace balíčku KREATIVNÍ TEAM pro 60 osob



**Workshop / Ministerstvo pro místní rozvoj / Odbor řízení operačních programů** / 18. říjen 2016 / vzdělávací akce / 45 osob

**Reprezentační firemní akce MONETA Money Bank, a.s.** / 1. prosinec 2016 / realizace balíčku KREATIVNÍ TEAM pro 50 osob

**Hospodářská komora prosinec** / 15. prosinec 2016 / předvánoční akce / 23 osob



## ❖ Prostředky prezentace

### Vizuální styl

Společnost již třetím rokem využívá jednotný vizuální styl včetně logotypu, který navrhl Jan Kolář.

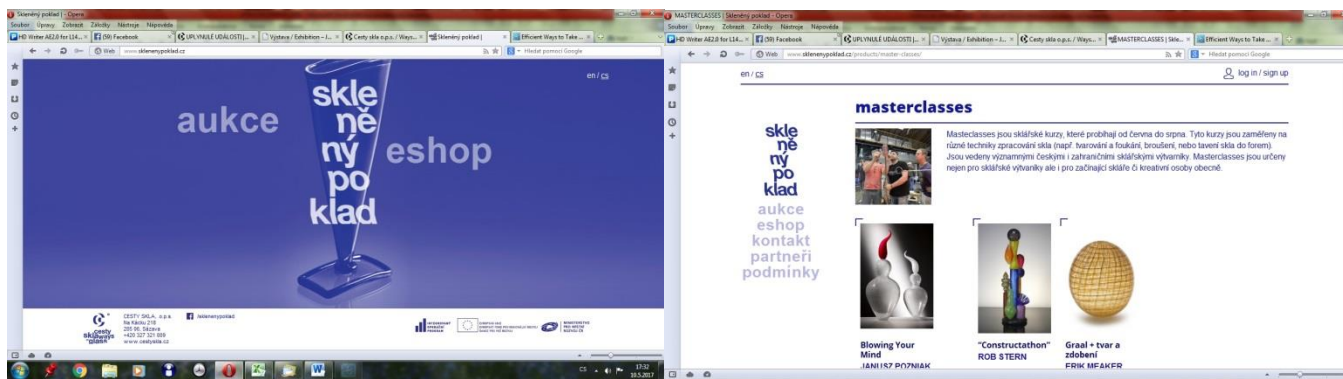


GLASS  
ART  
CENTRE

GLASSWORKS  
FRANTIŠEK  
in Sázava

Internetové stránky - kompletní informace o Centru sklářského umění na: [www.cestyskla.cz](http://www.cestyskla.cz)

Pro účely prodeje produktů Centra byl nově zřízen portál [www.sklenenypoklad.cz](http://www.sklenenypoklad.cz)



## Prezentace v médiích

Prezentace Centra je cílena podle cílových skupin, přičemž v zásadě se jedná o dvě základní cílové skupiny, odbornou a širokou veřejnost. Společnost pravidelně zveřejňuje pozvánky na své akce v Rádiu Blaník, Českém rozhlase Dvojka a ČRO Region.

Dalšími periodiky, kde se Společnost prezentovala, jsou Kam po Česku, pražské METRO, MF DNES – příloha o vzdělávání a víkendová příloha - výlety po Středočeském kraji, Benešovský deník, 5 plus 2 Benešovsko, Místní kultura, Zpravodaj MAS Posázaví, Sázavské listy, Středočeské střípky a Pražský přehled kulturních pořadů.

S cílem oslovit zahraniční klientelu, která tráví svůj čas v Praze, se podařilo zrealizovat dvoustránkovou prezentaci v brožůře WELCOME TO PRAGUE, která vyšla v anglické a německé verzi. V rámci spolupráce se společností Zlatý pruh Polabí vyšla reklama v trhací mapě Polabí.

Intenzivně se Společnost snažila propagovat své aktivity v České televizi, což se v roce 2016 dařilo odvysíláním reportáží na ČT24 formou pravidelných pozvánek na kulturní akce Centra. Tyto pozvánky se uskutečnily ve spolupráci se společností Posázaví, o.p.s.

Odbornou veřejnost Společnost oslovuje inzercí a příspěvky v časopise Sklář a keramik, který vydává Česká sklářská společnost.

V zahraničí se Centrum prezentovalo v odborných časopisech Neue Glass a Urban Glass. Krátkým videem se Centrum prezentovalo také v Corning Museum of Glass.

## Prezentace na dalších akcích

Centrum se prezentovalo svou částí expozice na výstavě **CONCERTO GLASSICO 2016 / THE CZECH ART OF GLASS**, kterou pořádal spolek České umění skla od 3. června do 31. července v Toskánském paláci v Praze. Expozice centra prezentovala výstupy ze symposia Glass Lab Session.



### **Tiskové zprávy a Newslettery**

Po vzájemné dohodě většinu tiskových zpráv k jednotlivým akcím pro Společnost zajišťuje Posázaví, o.p.s., která tyto tiskové zprávy také rozesílá na své kontakty.

Společnost dále vydává pravidelné newslettery ke kurzům, výstavám a kulturním akcím, které mailem rozesílá na jednotlivé adresáře sestavené s cílem oslovení různých cílových skupin. Ke zveřejnění tiskových zpráv a newsletterů využívá Společnost také sociální sítě – Facebook, YouTube, LinkedIn a k prezentaci vybraných aktivit aplikace TripAdvisor Reviews, Instagram a další.

### **Marketingová podpora a spolupráce**

Nejčastější spolupráce v oblasti marketingu probíhala ve spolupráci se společností Posázaví, o.p.s. Jednalo se například o prezentaci Centra sklářského umění v brožuře Výlety z Prahy, kterou tato společnost vydala.

Spolupráce pokračovala také s Českým rozhlasem 2 především v rámci odvysílání komponovaných pořadů s Jaroslavem Duškem a také odvysíláním reportáží z akcí Centra, například z výstavy EX-IGS.

Pravidelná spolupráce probíhala s Městem Sázava, konkrétně se jednalo o inzerci v Sázavských listech a prezentaci akcí v městském rozhlasu. Společnost aktivně spolupracovala s Infocentrem v Sázavě.

Další subjekty, s nimiž Společnost spolupracovala, jsou Klášter Sázava, Resort Sázavský ostrov, Restaurace U Libora, České dráhy, a.s., Zlatý pruh Polabí, o.p.s. a spolek Posázavský pacifik.

Společnost dále spolupracovala v rámci internetové propagace s portály Kudy z nudy, Kam po Česku, Radio Praha, Sklo a keramika.cz, Turistika.cz a informuji.cz. Rozšířenou formou se Společnost prezentovala také na nových webových stránkách Sázavského kláštera.

17. října 2016 proběhl v Centru PRESS TRIP, který pořádala agentura CZECHTOURISM. Tohoto PressTripu se zúčastnilo 6 zahraničních novinářů, konkrétně z Hong Kongu, Německa, Rakouska, Itálie a Španělska.

### **Další propagace / Vlastní ediční činnost**

Vlastní ediční činnost Společnosti se před sezónou soustředila na dotisk letáků se stručnými informacemi o Centru. Leták A6 byl určen především pro širokou veřejnost a vycházel v obměnách, vždy s prezentací konkrétních kulturních akcí (Velikonoce, Skleněný jarmark a Advent na Františku). Nově vydala společnost skládačku určenou pro cílovou skupinu zahraničních turistů – DISCOVER THE SECRETS OF GLASS, která vyšla pouze v anglické verzi. Zároveň byla na konci roku zahájena komunikace s hotely a penziony v Praze, kterým byly nabízeny 3 balíčky služeb s konkrétními službami zahrnujícími workshop, prohlídku expozice, občerstvení a dárek.

Jako další vlastní produkt byl nabízen balíček služeb pro firmy. Cílovou skupinou byly zprostředkovatelské agentury nebo přímo firmy se zájmem o uspořádání firemní akce – Teambuildingu. K tomuto vyšla informační brožura.



S cílem zvýšení návštěvnosti Centra se společnost soustředila také na možnosti venkovních poutačů na Centrum a jeho aktivity. Podařilo se tak instalovat velké **Bannery** v Sázavě u nákupního centra Tesco a v areálu Sázavského ostrova.

V souvislosti s výstavou EX-IGS se podařilo instalovat po dobu dvou měsíců – duben a květen **Billboard** u dálnice D1 – sponzorsky.

## ❖ Hospodaření v roce 2016

### Rozvaha

Aktiva (v Kč)	k 1.1. 2016	k 31.12. 2016
<b>Dlouhodobý majetek celkem</b>	<b>0,00</b>	<b>0,00</b>
<b>Krátkodobý majetek celkem</b>	<b>726 000,00</b>	<b>802 000,00</b>
- materiál	74 000,00	262 000,00
- pohledávky	149 000,00	269 000,00
- krátkodobý fin. majetek	352 000,00	257 000,00
- náklady příštích období	151 000,00	14 00,00
<b>Aktiva celkem (v Kč)</b>	<b>726 000,00</b>	<b>802 000,00</b>

Pasiva (v Kč)	k 1.1. 2016	k 31.12. 2016
<b>Vlastní zdroje celkem</b>	<b>-435 000,00</b>	<b>-1 167 000,00</b>
- vlastní jmění	513 000,00	659 000,00
- výsledek hospodaření	-948 000,00	-1 826 000,00
<b>Cizí zdroje celkem</b>	<b>1 161 000,00</b>	<b>1 969 000,00</b>
- dlouhodobé závazky	145 000,00	111 000,00
- krátkodobé závazky	1 016 000,00	1 858 000,00
- jiná pasiva	0,00	0,00
<b>Pasiva celkem (v Kč)</b>	<b>726 000,00</b>	<b>802 000,00</b>

## Výkaz zisku a ztráty

### Náklady (v Kč)

k 31.12. 2016

Spotřeba materiálu, energie	808 000,00
Ostatní služby	1 446 000,00
Opravy a údržba	82 000,00
Cestovné	41 000,00
Jiné ostatní služby	134 000,00
Mzdové náklady	2 333 000,00
Zákonné sociální pojištění	746 000,00
Daně a poplatky celkem	1 000,00
<b>Náklady celkem (v Kč)</b>	<b>5 591 000,00</b>

### Výnosy (v Kč)

k 31.12. 2016

Tržby z prodeje služeb	2 215 000,00
Tržby za prodané zboží	443 000,00
Jiné ostatní výnosy	409 000,00
Přijaté příspěvky (dary)	1 262 000,00
Provozní dotace	384 000,00
<b>Výnosy celkem (v Kč)</b>	<b>4 713 000,00</b>

**Hospodářský zisk celkem -878 000 Kč**

**Základ daně z příjmů za rok 2016 dle daňového přiznání -835 461 Kč**

### NADAČNÍ PŘÍSPĚVKY, DARY, GRANTY, DOTACE A SPONZORSKÉ PŘÍSPĚVKY

V roce 2016 poskytla Nadace příspěvek na provoz CESTY SKLA, o.p.s. v celkové výši **1.150.000 Kč**.

Dále centrum obdrželo dotaci ze Státního fondu kultury ČR ve výši **110.000 Kč** na financování projektu Skleněné léto 2016 a dar ve výši **20.000 Kč** od Nadace PRECIOSA na pokrytí nákladů spojených s realizací portálu SKLENĚNÝ POKLAD. Na projekt Skleněné léto 2016 dále obdržela Nadace, jako jediný zakladatel Společnosti, dar ve výši **650.000 Kč** od Nadačního fondu Galerie Smečky (tento dar je obsažen v celkové výši příspěvku na provoz od Nadace

uvedené výše). Na realizaci akcí pro širokou veřejnost (Velikonoce na Františku, Skleněný jarmark a Advent na Františku) obdržela Společnost od Středočeského kraje z Fondu kultury **77.700 Kč**.

V souvislosti s realizací Výstavy EX-IGS obdržela Společnost od hlavních partnerů výstavy následující finanční prostředky: Středočeský kraj, Fond hejtmana **35.000 Kč**, Město Sázava **20.000 Kč**, Město Nový Bor **20.000 Kč**, Povodí Vltavy, s.p. **20.000 Kč**.

Společnost v roce 2016 obdržela také **50.000 Kč** od Vodohospodářské společnosti Vrchlice-Maleč, a.s. a **100.000 Kč** od PRE a.s. na základě Smlouvy o reklamě a propagaci.

Celkem tedy obdržela Společnost **1.102.700 Kč**.

Na pokrytí dalších nákladů Centra mimo výše uvedené, schválila Správní rada o.p.s. realizaci půjček v celkové výši **770.000 Kč**.

Již třetím rokem Společnost získala dotaci od Úřadu práce v Benešově na pokrytí mzdových nákladů spojených s pracovními pozicemi - Pracovník pro kulturní rozvoj. Celková dotace byla ve výši 168.000 Kč.

## ❖ Naši partneři

### Partneři

Nadace Josefa Viewegha Sklářská huť František, která je zakladatelem společnosti CESTY SKLA, o.p.s. uzavřela s partnery Smlouvy o partnerství a vzájemné spolupráci za účelem realizace projektu „Centrum sklářského umění Huť František v Sázavě“. Jedná se o partnery: Česká sklářská společnost, Uměleckoprůmyslové museum v Praze a Muzeum skla a bižuterie v Jablonci nad Nisou. Spolupráce s partnery Nadace v roce 2016 probíhala převážně formou vzájemné propagace na webových stránkách Společnosti a partnerů. Dalším příkladem spolupráce je v případě České sklářské společnosti to, že umožnila Společnosti bezplatnou pravidelnou inzerci a zveřejnění příspěvků v odborném časopise Sklář a keramik. Všichni partneři dále poskytli dary do soutěží, které Centrum realizovalo v průběhu roku.

### Spolupracující subjekty

Spolupráce s Městem Sázava a společností Posázaví, o.p.s. je detailně popsána v části „Marketingová podpora a spolupráce“. Oba subjekty navíc pomáhají Společnosti při realizaci kulturních a společenských akcí a to nejen reklamou, ale i konkrétní realizací programu nebo výpůjčkou mobiliáře a úklidem prostor před Centrem.



## ❖ Kontakty

### Sídlo společnosti

Na Káčku 218, 285 06 Sázava  
IČ: 01488295, DIČ: CZ01488295  
tel.: +420 327 321 809  
e-mail: [info@cestyskla.cz](mailto:info@cestyskla.cz)

### Pracovní tým CESTY SKLA, o.p.s.

#### Martina Kulhavá

ředitelka společnosti  
tel.: +s420 736 521 859  
e-mail: [kulhava@cestyskla.cz](mailto:kulhava@cestyskla.cz)

#### Milena Štěpánková

asistentka-hospodářka  
tel.: +420 727 963 696  
e-mail: [info@cestyskla.cz](mailto:info@cestyskla.cz)

#### Ivo Knížek

správce objektu  
tel.: +420 727 934 165  
e-mail: [knizek@cestyskla.cz](mailto:knizek@cestyskla.cz)

#### Nicola Tolarová

recepční  
tel.: +420 327 321 809  
e-mail: [recepce@cestyskla.cz](mailto:recepce@cestyskla.cz)

#### Ilona Martínková

pracovník pro kulturní rozvoj  
tel.: +420 327 321 809  
e-mail: [recepce-info@cestyskla.cz](mailto:recepce-info@cestyskla.cz)

### Bankovní spojení

Česká spořitelna, a.s. Sázava  
číslo účtu 3071378389/0800

[www.cestyskla.cz](http://www.cestyskla.cz)

#### Eva Nováková

programová manažerka  
tel.: +420 727 934 166  
e-mail: [novakova@cestyskla.cz](mailto:novakova@cestyskla.cz)

#### Dagmar Petrovická

specialistka dokumentačního centra  
tel.: +420 607 049 677  
e-mail: [petrovicka@cestyskla.cz](mailto:petrovicka@cestyskla.cz)

#### David Yule

sklář - technik  
tel.: +420  
e-mail: [yule@cestyskla.cz](mailto:yule@cestyskla.cz)



INTEGROVANÝ  
OPERAČNÍ  
PROGRAM



EVROPSKÁ UNIE  
EVROPSKÝ FOND PRO REGIONÁLNÍ ROZVOJ  
ŠANCE PRO VÁŠ ROZVOJ



MINISTERSTVO  
PRO MÍSTNÍ  
ROZVOJ ČR